

## 宜蘭縣政府物資銀行作業要點修正總說明

本府為有效整合社會資源，避免資源浪費以充分發揮社會資源效益，於一百年二月間訂頒「宜蘭縣政府物資銀行作業要點」（以下簡稱本要點），另為因應本縣物資銀行設置物資關懷據點，嗣於一百零三年七月間修正部分規定。茲為實際運作需要就未規範之事項加以訂定作為補充，為賡續順利辦理物資銀行救助作業以符實需，爰修正本要點，重點如下：

- 一、基於食品安全及個人衛生等因素，實務作業上並未收受二手物資，無規定之必要，爰刪除部分文字。本銀行物資儲存以食品類及用品類為主，因應實務上受贈物品種類繁多，為確保物資之品質，增訂第二項規定。  
（修正規定第二點）
- 二、配合實務作業需求，修正部分文字。（修正規定第五點）
- 三、修正第一款部分文字。參考其他縣(市)規定及實務上運作，爰刪除第二款。現行規定第八點改列修正規定第六點第二款，並修正部分文字。增訂第三款規定，明定因應特殊情況(如重大災害、流行疫病、國內經濟發生重大變化等突發事件)致生活陷於困境者，經本府專案核准，得不受第一款物資發放次數之限制，以符實際需要。因應實務上運作，刪除第四款；第三款改列第四款，並修正部分文字。（修正規定第六點）
- 四、配合實務作業，修正第一款至第三款部分文字。（修正規定第七點）
- 五、鑒於近年來大規模、複合型災害及各種突發事故頻頻發生，本府為有效掌握災害搶救時間，提供物資救濟，爰增訂第九點，必要時本銀行之物資可提供支援調度。（修正規定第九點）

## 宜蘭縣政府物資銀行作業要點修正對照表

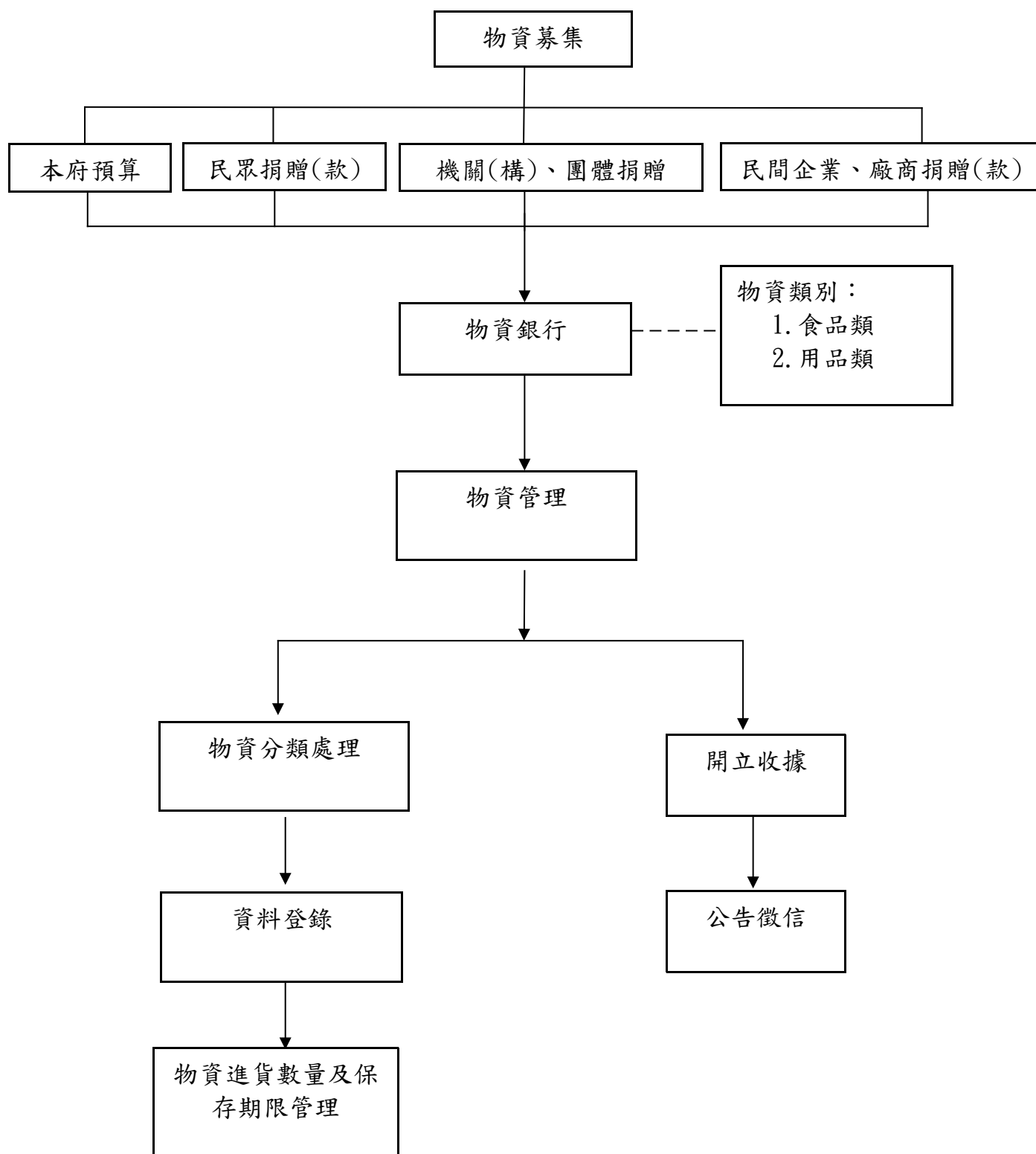
修正規定	現行規定	說明
一、宜蘭縣政府（以下簡稱本府）為有效整合社會資源，藉由公私部門物資的募集、儲存，設置物資銀行（以下簡稱本銀行），將各類物資存放管控及確實登錄發放數量，提供關懷物資，避免資源浪費，充分發揮社會資源效益，特訂定本要點。	一、宜蘭縣政府（以下簡稱本府）為有效整合社會資源，藉由公私部門物資的募集、儲存，設置物資銀行（以下簡稱本銀行），將各類物資存放管控及確實登錄發放數量，提供關懷物資，避免資源浪費，充分發揮社會資源效益，特訂定本要點（以下簡稱本要點）。	修正部分文字。
二、本銀行之物資係由民眾、廠商及民間團體捐贈或本府所購置。 <u>為確保受贈物資之品質，本銀行得決定是否接受受贈物資。</u>	二、本銀行之物資係由民眾、廠商、民間團體捐助及社會救助金專戶之指定捐款所購置，並非二手物資之捐贈。	一、基於食品安全及個人衛生等因素，實務作業上並未收受二手物資，無規定之必要，爰刪除部分文字。 二、本銀行物資儲存以食品類及用品類為主，因應實務上受贈物品種類繁多，為確保物資之品質，增訂第二項規定。
三、本銀行物資儲存應以食品類或用品類為主，其分類項目如下： （一）食品類：如米、麵、麥片、泡麵、乾糧、奶粉、罐頭等。 （二）用品類：如嬰幼兒尿布、毛毯、棉被等民生物品相關物資。	三、本銀行物資儲存應以食品類或用品類為主，其分類項目如下： （一）食品類：如米、麵、麥片、泡麵、乾糧、奶粉、罐頭等。 （二）用品類：如嬰幼兒尿布、毛毯、棉被等民生物品相關物資。	本點未修正。
四、本銀行各項物資採先進先出、分類儲存，並以電腦資訊化管理。	四、本銀行各項物資採先進先出、分類儲存，並以電腦資訊化管理， <u>有效掌控物資保存期限及出入</u> 。	修正部分文字。
五、本銀行物資發放對象為遭逢急難變故或弱勢之家庭， <u>經評估有物資發放需求者</u> 。	五、本銀行發放對象為遭逢急難變故、 <u>高風險</u> 或弱勢家庭，有 <u>迫切緊急</u> 物資救濟需求者。	配合實務作業需求，修正部分文字。
六、物資發放原則：	六、物資發放原則：	一、修正第一款部分文字。

<p>(一)<u>每年度每戶發放以三次為限。發放後生活仍陷於困境，且經評估後認仍有發放之必要者，再予發放，以三次為限；同一發放事由已發放六次者，不得再申請發放。</u></p> <p>(二)<u>遇情況迫切之個案且無法立即完成評估者，由本銀行或物資關懷據點發放一次性緊急物資包。</u></p> <p>(三)<u>因發生重大災害、流行疫病、國內經濟發生重大變化等突發事件致生活陷於困境者，經本府專案核准，得不受第一款物資發放次數之限制。</u></p> <p>(四)<u>發放對象有隱匿或提供不實資訊，經查證屬實，得視實際情況不予發放。</u></p>	<p>(一)以短期性救助為原則：每戶補助以三個月為限，<u>每個月補助一次，但經救助後生活仍陷於困境，經單位工作人員評估，認有救助之需求者，得延長救助三個月。</u></p> <p>(二)<u>領取期間應自申請核准日起一年內領取完畢。</u></p> <p>(三)案主有隱匿或提供不實資訊，經單位工作人員查證屬實，得視實際情況停止補助。</p> <p>(四)<u>接受物資救助之對象，救助期滿如仍有需求者，需自期滿一年後，始得再次提出申請。</u></p>	<p>二、參考其他縣(市)規定及實務上運作，爰刪除第二款。</p> <p>三、現行規定第八點改列修正規定第六點第二款，並修正部分文字。</p> <p>四、增訂第三款規定，明定因應特殊情況(如重大災害、流行疫病、國內經濟發生重大變化等突發事件)致生活陷於困境者，經本府專案核准，得不受第一款物資發放次數之限制，以符實際需要。</p> <p>五、因應實務上運作，刪除第四款；第三款改列第四款，並修正部分文字。</p>
<p>七、物資申請方式如下：</p> <p>(一)符合第五點發放對象者，可持<u>身分證</u>向戶籍所在地或指定之物資關懷據點提出申請(以戶長為申請人)，經評估後發給物資。</p> <p>(二)政府部門、本縣社會福利機構及醫療院所等從事社會福利工作人員轉介有物資發放需求者，須填寫需求轉介表後向物資關懷據點申請物資。</p> <p>(三)本府社會處社工員轉介有物資發放需求者，須填寫申請單，經審核通過後，</p>	<p>七、物資申請方式如下：</p> <p>(一)符合第五點發放對象者，可持戶口名簿及清寒證明向戶籍所在地或指定之物資關懷據點提出申請(以戶長為申請人)，經<u>單位社工員或工作人員</u>評估後，發給物資領取卡並發放物資。</p> <p>(二)政府部門、本縣社會福利機構及醫療院所從事社會福利工作人員轉介有迫切緊急物資救濟需求者，須填寫需求轉介表(如附件一)後向物資關懷據點領取物資。</p>	<p>配合實務作業，修正第一款至第三款部分文字。</p>

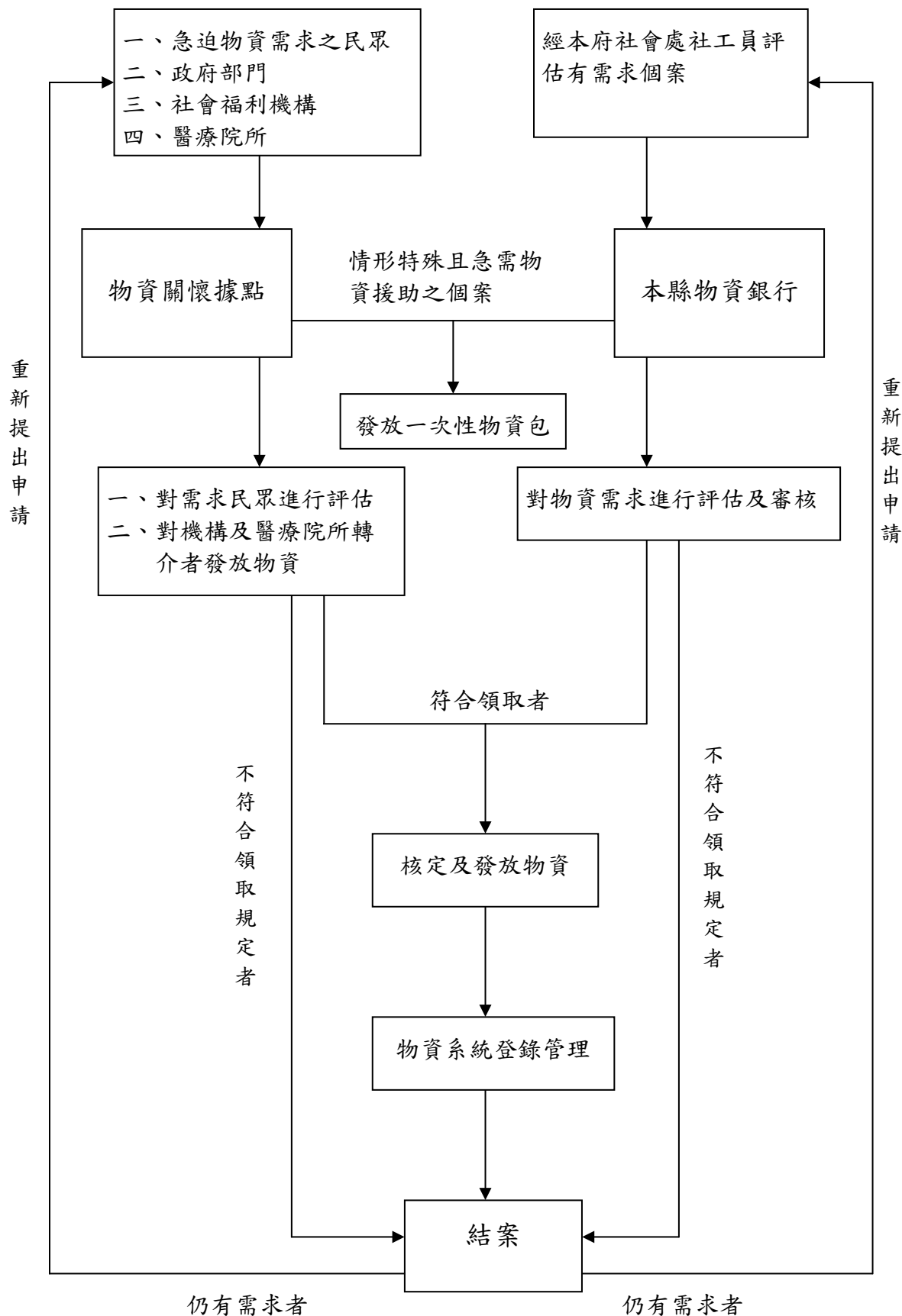
<p>由社工員或受扶助者至指定地點領取物資。</p> <p>(四)除家戶有實際困難(無法外出)，可由轉介單位工作人員訪視並進行配送外，應由受扶助者至指定地點領取。</p>	<p>(三)本府社會處社工員<u>所轉介有迫切緊急物資救濟需求者</u>，須填寫申請單(如附件二)，經審核通過後，由社工員或受扶助者至指定地點領取<u>發放物資</u>。</p> <p>(四)除家戶有實際困難(無法外出)，可由轉介單位工作人員訪視並進行配送外，應由受扶助者至指定地點領取。</p>	
	<p>八、遇情況迫切之個案，單位工作人員或社工員無法立即完成評估者，本府或物資關懷據點應發放一次性緊急物資包予以救助。</p>	<p>一、<u>本點刪除</u>。</p> <p>二、現行規定第八點改列修正規定第六點第二款。</p>
<p><u>八、為避免物資過期而造成浪費，本銀行收受大量物資或即期物資時，可機動調配發放本縣社會福利機構、團體或本銀行關懷服務之對象。</u></p>	<p>九、為避免物資過期而造成浪費，本銀行收受大量物資或即期物資時，可轉贈本縣社會福利機構、團體或縣內之長青食堂。</p>	<p>點次變更並修正部分文字。</p>
<p>九、本府為因應大規模、複合型災害及各種突發事故之發生，必要時本銀行之物資可提供支援調度。</p>		<p>一、<u>本點新增</u>。</p> <p>二、鑒於近年來大規模、複合型災害及各種突發事故頻頻發生，本府為有效掌握災害搶救時間，提供物資救濟，爰增訂本點，必要時本銀行之物資可提供支援調度。</p>
<p>十、本銀行之物資包裝有毀損、過期或瑕疵，應直接銷毀並記錄，不得再為轉贈。</p>	<p>十、本銀行之物資包裝有毀損、過期或瑕疵，應直接銷毀並記錄，不得再為轉贈。</p>	<p>本點未修正。</p>
<p>十一、本銀行物資募集與物資發放標準作業流程如附表。</p>	<p>十一、本銀行物資募集與物資發放標準作業流程<u>(如附表)</u>。</p>	<p>修正部分文字。</p>

修正後  
附表

## 「宜蘭縣政府物資銀行」物資募集標準作業流程（SOP）圖

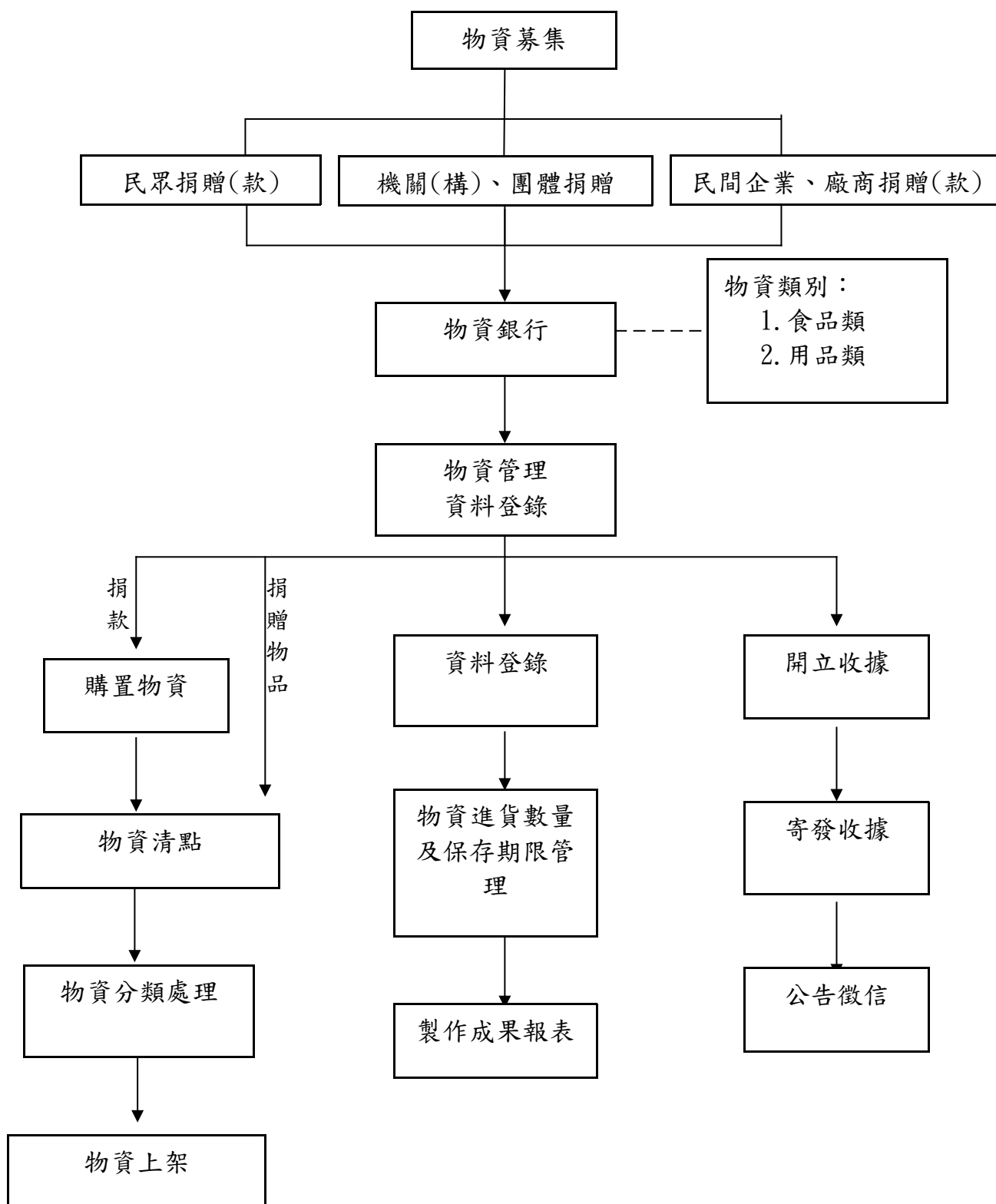


# 「宜蘭縣政府物資銀行」 物資發放標準作業流程(SOP)



修正前  
附表

### 「宜蘭縣政府物資銀行」物資募集標準作業流程（SOP）圖



# 「宜蘭縣政府物資銀行」 物資發放標準作業流程(SOP)

